

### ▪ Záchranáři uspěli na Rallye Rejvív 2012

Zlín, Vsetín – Ředitel Zdravotnické záchrané služby Zlínského kraje Josef Valenta ocenil úspěch posádek na soutěži Rallye Rejvív 2012, která se uskutečnila již po šestnácté v Rejvívě u Zlatých Hor. Rallye Rejvív je koncipována tak, že důkladně prověří dovednosti a znalosti posádek zdravotnických záchraných služeb. Na startovní listinu se letos zapalovalo více než 90 posádek z 19 států z celé Evropy, USA a Japonska. Týmy Zdravotnické záchrané služby Zlínského kraje vykazují v této soutěži dlouhodobě vynikající výsledky. V letošním roce reprezentovaly Zlínský kraj celkem tři posádky – ze Zlína, Uherského Hradiště a Vsetína. Nejlépe si při plnění náročných úkolů soutěže vedla posádka ze Vsetína. Získala 2. místo.

### ▪ Skládka je rekultivovaná

Valašské Meziříčí – Valašské Meziříčí dokončilo rekultivaci skládky tuhého komunálního odpadu v místní části Hrachovec. Plocha

zrekultivované skládky má rozlohu 42 000 metrů čtverečních. Rekultivace skládky vyšla město na 14 milionů korun. Město po dobu dvanácti let ukládalo finanční prostředky na rekultivační fond skládky, a proto mohlo v minulém roce zahájit výběr dodavatele rekultivačních prací a následně zahájit samostatnou rekultivaci.

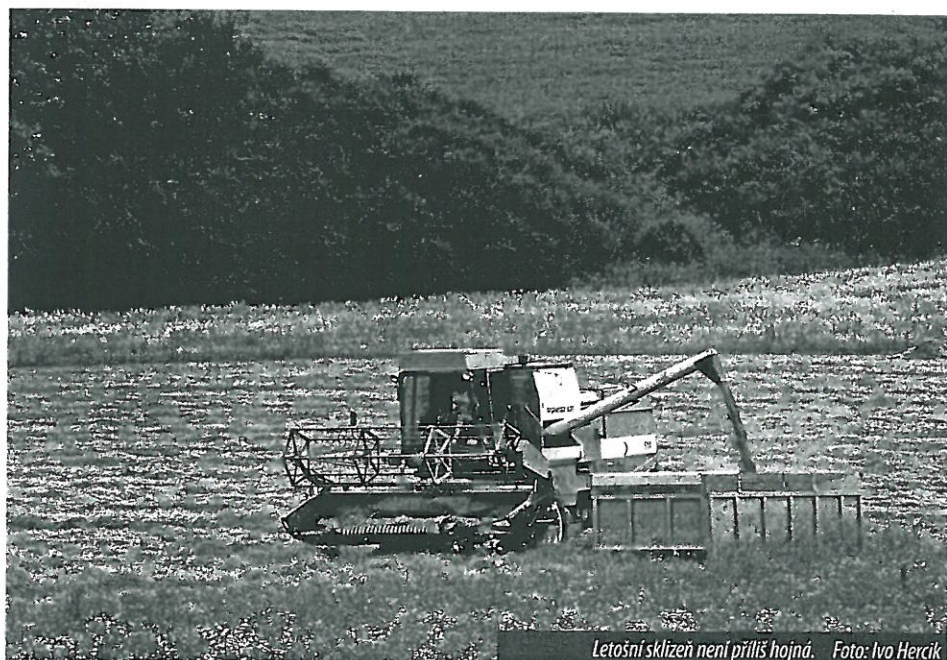
### ▪ Nabídněte své fotografie projektů

Zlínský a Olomoucký kraj – Máte hezké fotografie, na kterých je zachycena některá ze staveb spolufinancovaných z Regionálního operačního programu Střední Morava? Můžete je uložit na soutěžní internetové stránky [www.mujprojekt.eu](http://www.mujprojekt.eu) a vyhrát některou z cen. Úřad Regionální rady regionu soudržnosti Střední Morava se sídlem v Olomouci vyhlásil fotografickou soutěž. Od 1. července do konce října 2012 může kdokoli, kdo vyplní přímo na internetu jednoduchý registrační formulář, poslat na web (v elektronické podobě) své vlastní fotografie, na kterých bude zachy-

cena některá ze staveb spolufinancovaných z ROP. Vítězné fotografie určí svým hlasováním veřejnost. Bude vyhodnocena a odměněn nejlepší snímek měsíce. Po skončení soutěže bude vylosován i jeden hlasující z každého kraje.

### ▪ Zlín nasvítí přechody pro chodce

Zlín – Zlínská radnice připravuje projektovou dokumentaci k nasvícení 13 přechodů pro chodce. Rada města na tento projekt odsouhlasila částku dva miliony korun. K nasvícení přechodů, pokud záměr schválí zastupitelstvo, dojde ve druhé polovině roku. Přechody získají osvětlení pomocí výbojkových svítidel s bílou barvou světla, umístěných na sloupech. Jejich reflektory budou přímo namířené na „zebrý“. „Takto nasvícené máme už přechody například na sídlišti Podhoří, v ulici Sokolská nebo na Cigánově. Efekt je na první pohled zřetelný, chodci jsou pro řidiče výrazně lépe viditelní,“ konstatoval Michal Zlámal z odboru realizace investičních akcí.



Letošní sklizeň není příliš hojná. Foto: Ivo Hercík

## Výnosy jsou nízké, ceny porostou

Zlínský kraj – Do finíše už vstupovaly ve Zlínském kraji v době uzávěrky tohoto čísla Okna do kraje žňové práce. Zemědělci však při nich příliš velkým optimismem neoplývali. Výnosy jsou nízké. Kvalita sklizených produktů je však velmi dobrá.

„Matka příroda opět ukázala svou sílu. Holomrazy v měsíci únoru, teplé jaro s minimem srážek a jedna extrémně studená květnová noc v době květu obilovin, to je pro polní plodiny kombinace přímo vražedná. Proto jsou letošní hektarové výnosy základních obilovin o 30 až 50 procent nižší. U řepky olejné je výnos nižší o plnou čtvrtinu. Ironií osudu je skutečnost, že v čím úrodnější oblasti zemědělec pracuje, tím vyšší propad výnosu zaznamenává,“ uvedl viceprezident Agrární komory ČR Jindřich Šnejdrla ze zemědělské firmy ve Valašském Meziříčí.

Podobný průběh počasí je zaznamenáván v celé Evropě i v USA. Proto reakce světových

komoditních burz na sebe nedala dlouho čekat. Ceny letí vzhůru a jsou na svých historických maximech. „Přes tento, pro spotřebitele bezesporu nepříznivý trend, nárůst ceny zdaleka nepokryje výpadek ve výnosu a zemědělci určitě nedosáhnou takového výsledku, jako tomu bylo v loňském roce,“ řekl Šnejdrla.

Nemalá část sklizeného obilí bude využívána pro krmění hospodářských zvířat. I to bude nepochybně záhy dražší. Složitější situace vzniká u mléka. Jindřich Šnejdrla vysvětluje: „Bilance výroby a spotřeby mléka je v České republice téměř vyrovnaná a spíše se dostává do pozice přebytku. Je to dáno snižující se domácí spotřebou mléčných výrobků. Obchodníkům se podařilo celé zvýšení DPH zakomponovat do ceny. Občané reagují snížením nákupu. Je také jen otázka času, kdy cena vepřového masa půjde nahoru. Nechápu ale, proč dovážíme vepřové maso a vyvážíme obilí.“ (red)

## Cyrilka se opravuje

Velehrad – V obci Velehrad se nyní opravuje kostel Zjevení Páně, kterému se říká Cyrilka. Z důvodu vysoké vlhkosti kostela byla kompletně vybourána celá podlahová plocha a po vnějším i vnitřním obvodu stěn byly doplněny vzdušné kanálky, odvětrávané do přilehlé ohradní zdi. Rovněž celá podlahová plocha je odvětrána. Byla vybudována nová kanalizace kolem celého kostela včetně drenážního systému. Pracuje se i v suterénní části baziliky – „lapidáriu“. Cílem je v co největší míře odkryt původní románské zdivo zbudované v počátcích 13. století. Ve fázi přípravných prací je obnova vnějšího pláště baziliky. Odkrývají se původní a dnes již nefunkční drenáže kolem severní a východní strany baziliky. Má se vytvořit nový drenážní systém. V různých místech byly odebrány vzorky fasády na posouzení vlhkosti a množství solí ve stávajících omítkách, aby mohly být stanoveny přesné receptury oprav jednotlivých částí obvodového pláště. (vc)

## Švestek je málo

Zlínský kraj – Snad jen třetinovou úrodu švestek v porovnání s loňským rokem očekávají letos ovocnáři na Zlínsku. Pravé slivovice se proto v tomto roce vypálí mnohem méně. O to víc se výrobci domácí pálenky shánějí po jiných druzích ovoce. „I když byly některé stromy švestkami obsypané, v posledních dnech ještě nezralé plody spadly po dešti ze tří čtvrtin na zem,“ uvedla páleníčárka Stanislava Chalupová z Březnice. Zákazníci budou podle ní vyrábět pálenky z jiných druhů ovoce, především z jablek nebo v kombinaci švestky a jablka. „Některí se snaží také nakoupit na kvas zejména meruňky z jižní Moravy, ale i tam je letos úroda slabší,“ dodala Chalupová. Podobnou zkušenost má i největší český producent slivovice, likérka Rudolf Jelínek, která má na 55 hektarech vysázené vlastní švestky. „Přišli jsme přibližně o 75 procent úrody švestek a musíme více nakupovat v zahraničí,“ uvedl Miroslav Motyčka, obchodní ředitel likérky. (red)