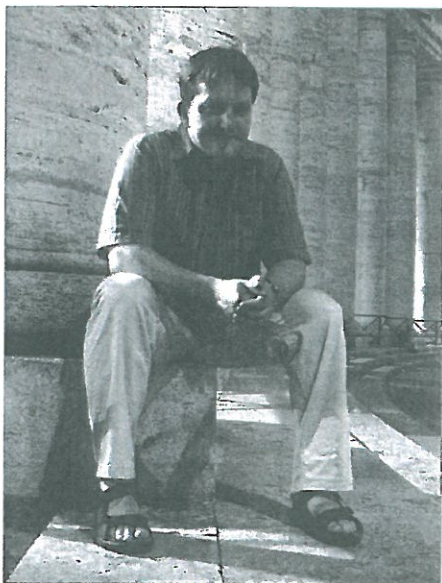


Nový vedoucí arcidiecézního archivu

Již bezmála rok působí ve funkci vedoucího arcidiecézního archivu v Olomouci ThLic. Mgr. Vít Hlinka.

Narodil se 1. 5. 1979 v Třinci. Po studiu střední elektrotechnické průmyslové školy studoval v letech 1998 až 2004 teologii a filozofii na Univerzitě Palackého v Olomouci. Po ukončení magisterského programu zahájil studium interního doktorandského programu na Katedře církevních dějin a dějin křesťanského umění na Cyrilometodějské teologické fakultě Univerzity Palackého v Olomouci, v jehož rámci dne 11. září 2007 obhájil licenciátní práci na téma „Eschatologické perspektivy v Čechách od počátku vlády císaře Karla IV. po doznívání chiliastické periody v husitství“. V letech 2008 až 2011 studoval dějiny umění a církevní dějiny na Gregoriánské univerzitě v Římě Facoltà di Storia e Beni Culturali della Chiesa na Pontificia Università Gregoriana v Římě. Archivnictví studoval pod vedením prof. Tomislava Mrkonjice, archiváře vatikánského archivu. V rámci svého italského pobytu se zaměřil zvláště na studium středověku, kdy absolvoval stáže – Università degli Studi Roma Tre – Facoltà di Lettere e Filosofia a Scuola Superiore di Studi Medievali e Francescani.



Po návratu z Itálie působí vedle práce v arcidiecézním archivu jako odborný asistent na Katedře církevních dějin a dějin křesťanského umění na Cyrilometodějské teologické fakultě Univerzity Palackého v Olomouci, kde vyučuje dějiny antiky, dějiny středověku a etnické a náboženské konflikty.

Vít Hlinka je ženatý, má dceru Stelu. Ve volném čase se vedle četby rád věnuje turistice a vodáctví.

Josef Pala

Archeologové odhalili velkomoravské osídlení Olomouce

Během archeologického výzkumu u olomouckého kostela Panny Marie Sněžné odhalili na konci srpna pracovníci Národního památkového ústavu doklady o existenci kostela z doby velkomoravské. Nález podle nich potvrzuje množství se doklady o kontinuitě Olomouce jako správního a církevního sídla po pádu Velké Moravy. Významný objev byl učiněn v rámci záchranného archeologického výzkumu při rekonstrukci schodiště vedoucího ke kostelu Panny Marie Sněžné na náměstí Republiky.

„Pod hmotou barokního schodiště byla odkryta unikátně dochovaná původní konfigurace terénu se souvrstvím z 9. a 10. století. Z těchto vrstev bylo získáno několik desítek fragmentů vápenných malt, fragment omítky a především zlomky antické pálené střešní krytiny,“ vyjmenovává pracovník odboru archeologie územního pracoviště NPÚ v Olomouci Pavel Šlézar. Uvedené nálezy podle něho naznačují, že v blízkém okolí existoval kostel z velkomoravského a pozdějšího období a k výrobě jeho střechy byla druhotně použita keramická střešní krytina starší opuštěné stavby z doby římské. „Odkrytý byl také příkop raně středověkého olomouckého hradu a pozůstatky gotického klášterního kostela minoritů,“ dodává Šlézar.

Objevené kulturní vrstvy podle pracovníka památkového ústavu přiléhaly do těsné blízkosti příkopu, který je pozůstatkem po opevnění olomouckého předhradí. Počátky tohoto opevnění spadají už do velkomoravského období a celý systém sloužil až do 14. století, kdy byl zasypan a nahrazen novou kamennou hradbou. Dalším odkrytým pozůstatkem původního opevnění raně středověkého hradu bylo kamenné základové zdivo románské hradby. „Tyto objevy přinesly světlo do mnohaleté diskuze o podobě olomouckého hradu, který v raném středověku zaujímal prostor Petrského a Václavského návrší, a který je poprvé zmiňován kronikářem Kosmou k roku 1055,“ vysvětluje Šlézar a dodává: „Již od velkomoravské epochy byl hrad tvořen opevněnou akropolí na Václavském návrší.“

Jiří Gračka

Výstavy Slovanů a Velehrad poutníků

Na počátku měsíce září byly v prostorech Velehradského domu sv. Cyrila a Metoděje otevřeny dvě vzájemně se doplňující výstavy.

První z nich s názvem *Slovanů unionismus* představuje veřejnosti unionistické snahy v Evropě v 19. a v první polovině 20. století s Velehradem jako jedním z důležitých center těchto snah. Autorkou výstavy je Anežka Kindlerová ze Slované knihovny v Praze. Druhá výstava *Velehrad poutníků*, připravil na Velehrad jako na poutní místo. Dokumentuje vznik a proměny velehradské poutní tradice v dějinách. Obě výstavy čerpají z bohatého obrazového materiálu uchovávaného ve velehradském archivu. Vedoucí odboru kultury a památkové péče Zlínského kraje Mgr. Pavel Macura ocenil výstavu jako hodnotný příspěvek do mozaiky aktivit chystaných nebo již realizovaných v rámci jubilea 1150 let od příchodu sv. Cyrila a Metoděje na Velkou Moravu. Zlínský kraj rovněž na uspořádání výstavy finančně přispěl. Návštěvníci Velehradu mohou výstavy navštívit do konce letošního roku.



Snímek Zdeněk Skalička

Petr Hudec